

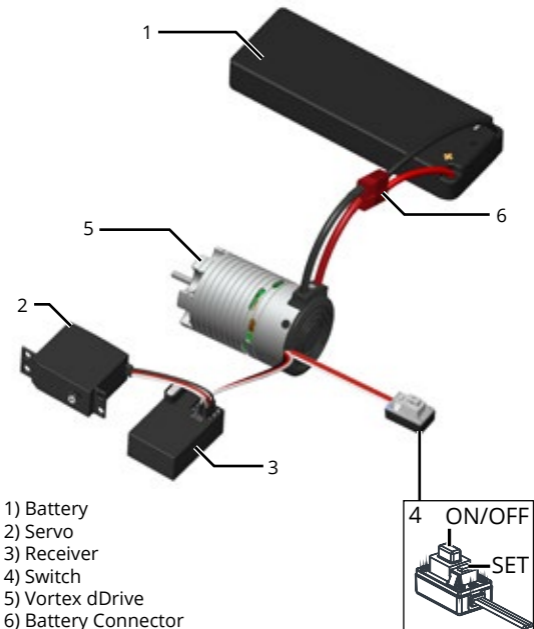
TEAM ORION

**INSTRUCTION MANUAL
MODE D'EMPLOI
BEDIENUNGSANLEITUNG**



d DRIVE
INTELLIGENT MOTOR SYSTEM

CONNECTIONS



CALIBRATION STEP 1

<p>1</p> <p>ON/OFF</p> <p>Press and hold the SET button</p>	<p>2</p> <p>Switch ON</p> <p>Keep pressing the SET button</p>
<p>3</p> <p>LED</p> <p>Release as soon as the red LED starts to blink</p>	

CALIBRATION STEP 2

<p>1</p>	<p>2</p>	<p>3</p>
<p>Press once</p> <p>LED ■</p>	<p>Press once</p> <p>LED ■ ■</p>	<p>Press once</p> <p>LED ■ ■ ■</p>

PROGRAMMING YOUR ESC

1



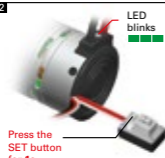
Connect the battery

Switch ON

Enter Program Mode

OR Reset all programmable items

2



LED blinks

Press the SET button for 1s


2



Press the SET button for 5s

Choose the parameter you want to change

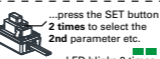
3



Press the SET button 1 time to select the 1st parameter...

LED blinks 1 time


3



...press the SET button 2 times to select the 2nd parameter etc.

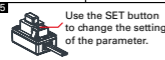
LED blinks 2 times

4



Press the SET button for 3s to modify the setting of the parameter

5



Use the SET button to change the setting of the parameter.

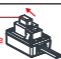
Press 1 time	Press 2 times etc.
■	■ ■
LED blinks 1 time	LED blinks 2 times

6



Press the SET button for 3s to save the new setting

7



Switch OFF ESC to complete the procedure

AVAILABLE AND DEFAULT SETTINGS

Parameter	Setting								
	1	2	3	4	5	6	7	8	9
1. Running Mode	Forward with Brake	Forward/Reverse with Brake							
2. Low Voltage Cut-Off Threshold	No Cut-Off	2.6V/Cell	2.8V/Cell	3.0V/Cell	3.2V/Cell	3.4V/Cell			
3. Start Mode(Punch)	Level1	Level2	Level3	Level4					
4. Max Brake Force	25%	50%	75%	100%					

More information on page 11-12-13

INSTRUCTION MANUAL · ENGLISH

Thank you for purchasing a Team Orion dDrive brushless power unit. This unique system combines the brushless motor and ESC inside a single aluminum case. Please read these instructions thoroughly before using your dDrive.

WARNINGS

Read the ENTIRE instruction manual to become familiar with the features of the product before operating. This is a sophisticated hobby product. It must be operated with caution and common sense and requires some basic mechanical ability. This product is not intended for use by children without direct adult supervision. Do not attempt disassembly, use with incompatible components or augment product in any way. This manual contains instructions for safety, operation and maintenance. It is essential to read and follow all the instructions and warnings in the manual, prior to assembly, setup or use, in order to operate correctly and avoid damage or serious injury.

- Use extra caution in case of water exposure
- Always use only compatible batteries.
- Always power off the dDrive when not in use.
- Always disconnect the battery when not in use.
- The dDrive will become hot during use, be careful before touching or handling it.

Failure to exercise caution while using this product could result in product malfunction, electrical issues, excessive heat, FIRE, and ultimately injury and property damage.

Not for children under 14 years. This is not a toy.

LIMITED WARRANTY

Team Orion warrants to the original purchaser that the product purchased is free from defects in materials and workmanship at the date of purchase. Team Orion reserves the right to change or modify this warranty without notice and disclaims all other warranties, express or implied. This warranty is limited to the original purchaser and is not transferable. Replacement as provided under this warranty is the exclusive remedy of the purchaser. This warranty covers only the products purchased from an authorized dealer. Third party transactions are not covered by this warranty. Proof of purchase is required for warranty claims. Team Orion makes no warranty or representation, express or implied, about non infringement, merchantability or fitness for a particular purpose of the product. The purchaser acknowledges that they alone have determined that the product will suitably meet the requirements of the purchaser's intended use.

Team Orion's sole obligation hereunder shall be that it will, at its option, repair or replace any product determined by Team Orion to be defective in the event of a defect, this is the purchaser's exclusive remedy. Replacement decisions are at Team Orion's sole discretion. This warranty does not cover cosmetic damage or damage due to acts of God, accident, misuse, abuse, negligence, commercial use, or modification of or to any part of the product. This warranty does not cover damage due to improper installation, operation, maintenance or attempted repair by anyone. Team Orion will not be liable for special, indirect or consequential damages, loss of profits or production or

commercial loss in any way connected with the product, whether claim is based in contract, warranty, negligence, or strict liability. Further, in no event shall the liability of Team Orion exceed the individual price of the product on which liability is asserted. As Team Orion has no control over use, setup, final assembly, modification or misuse, no liability shall be assumed nor accepted for any resulting damage or injury. By the act of use, setup or assembly the user accepts all resulting liability. If you as the purchaser or user are not prepared to accept the liability associated with the use of this product, you are advised to return this product immediately in new and unused condition to the place of purchase.

Instructions for disposal of WEEE by users in the European Union

This product must not be disposed of with other waste. Instead, it is the user's responsibility to dispose of their waste equipment by handing it over to a designated collections point for the recycling of waste electrical and electronic equipment. The separate collection and recycling of your waste equipment at the time of disposal will help to conserve natural resources and ensure that it is recycled in a manner that protects human health and the environment. For more information about where you can drop off your waste equipment for recycling, please contact your local city office, your household waste disposal service or where you purchased the product.

FEATURES

- Designed for on-road and off-road 1/10 scale cars
- Splash proof
- Forward and reverse function
- 4 pole brushless motor
- 45A ESC
- High power built-in BEC system
- Easy set-up via the setup button located on the switch
- Adjustable parameters
- Multiple protection systems: battery low voltage cut-off, overheating, radio signal loss, stuck motor

INSTALLATION - CONNECTION

ATTACHMENT: Attach the dDrive to the car's motor mount using 3mm metric screws. If a motor was already fitted to your car, you will likely be able to re-use the same screws. Adjust the motor so that there is about 0.5mm play between the gear and pinion.

WARNING! If the motor screws are too long, you risk shorting and damaging the motor!

GEARING: You can use the original pinion that came with your car. However, you may also need to change the gearing to get optimal performance. If the dDrive overheats use a smaller pinion, if the car is slow and the motor temperature is low, you can use a bigger pinion to increase performance.

CONNECTION: The dDrive is equipped with a battery connector, a receiver plug and a power/setup switch. Connect the ESC receiver plug to the channel 2 of your receiver and secure the switch with double-sided tape to the car chassis.

BATTERY: Use a 2S LiPo 7.4V (recommended) or 6-7 cell NiMH 7.2-8.4V battery as a power source. The battery must be equipped with a Deans® type connector compatible with the one installed on the ESC. Using low grade batteries, adapters or modifying the ESC connectors, can cause loss of performance, damage, or void the warranty.

ESC CALIBRATION

.....

In order to ensure proper function, the ESC must be calibrated to your transmitter inputs. It is recommended to center the trims and reset all settings inside the transmitter before proceeding with the calibration. Follow the procedure below to calibrate your ESC

- A. Switch off the ESC and switch the transmitter on,
- B. Press and hold the SET button (located on the ESC's switch), then switch on the ESC. Release the SET button as soon as the red LED starts to flash.
- C. Calibrate the throttle points by pressing the SET button once after each step.
 1. neutral point (1 green flash)
 2. full throttle (2 green flashes)
 3. full brakes/reverse (3 green flashes)
- D. The motor will run 3 seconds after the last step is completed.

STATUS LED FUNCTION

- In the neutral position, no LED are lit.
- The red LED lights when the car is moving forward, backwards or when braking.
- At full throttle the green LED is lit.

AUDIO WARNING TONES

1. Input voltage problem: ESC checks the input voltage as it is switched on, if a problem is detected, the ESC emits repeatedly two beeps with a 1 second pause and the green LED flashes simultaneously (xx-xx-xx).
2. Radio signal problem: ESC checks the radio signal input as it is switched on, if a problem is detected, the ESC emits repeatedly a beep with a 2 second pause and the green LED flashes simultaneously (x-x-x).

ESC ADVANCED SETUP

You can adjust certain parameters by using the SET button located on the ESC's switch. To adjust the parameters, follow the procedure below.

- A. Switch on the ESC.
- B. Press the SET button and release it when the green LED starts flashing.
- C. Use the SET button to cycle between the various adjustable parameters. The number of green flashes indicates the parameter, one flash = running mode, two flashes = low voltage cut-off and so on. The ESC will cycle through all the adjustable parameters in a loop.
- D. Once the green LED is flashing the number of times

relative to the parameter you wish to modify, press the SET button until the red LED starts flashing, indicating the current setting for that parameter, one flash = setting one, two flashes = setting two, etc.

- E. Press the SET button to change the current setting value, the ESC will cycle through all the available settings.
- F. Once the red LED is flashing the number of times relative to the setting you wish to use, press the SET button for 3 seconds. The setting is saved.
- G. Switch off the ESC to exit programming mode

ADJUSTABLE PARAMETERS

Running Mode

- 1) "Forward Only with Brake" this mode is meant for competition use. In this mode the car can go forward and brake, there is no reverse.
- 2) "Forward/Reverse with Brake" this is the basic all-around mode. In this mode the car can go forward and reverse and can also brake. When you move the throttle to the reverse position while the car is moving forward, brakes are applied until the car is fully stopped, reverse cannot engage while the car is moving. To engage reverse, once the car has stopped, release the brakes and move the throttle to the reverse position again. While braking or in reverse, if the throttle is moved to the forward position, the car will immediately accelerate forward.

Low Voltage Cut-off

This function helps to prevent battery over-discharge. The ESC continuously monitors the battery's voltage. If the voltage becomes lower than the threshold for 2 seconds, the output power is shut off and the red LED flashes twice repeatedly.

Start mode "punch"

This parameter sets the initial throttle punch when the car accelerates. Level 1 gives a softer initial acceleration and level 9 gives a stronger initial acceleration.

Braking strength

This parameter adjusts the maximum breaking force. A higher value provides stronger braking, but it can also cause the wheels to lock causing loss of control of the car. Stronger brakes make the ESC work harder and run hotter, overloading the ESC can cause the overheat protection to activate.

Restore Default Settings

With the throttle in the neutral position, press and hold the SET button for 5 seconds, the red and green LED will flash simultaneously indicating that the parameters have been reset to the factory default values.

TROUBLESHOOTING

In case of malfunction, check the connections, settings and installation. Make sure that the batteries are also charged and functional.

NOTE: Using low power NiMH batteries can cause the dDrive to overheat and have low performance. Use of LiPo batteries is recommended.

Recommended working temperature: For optimal performance, adjust the gearing and ESC settings so that the outer case temperature is comprised between 60-80°C max (140-175°F max).

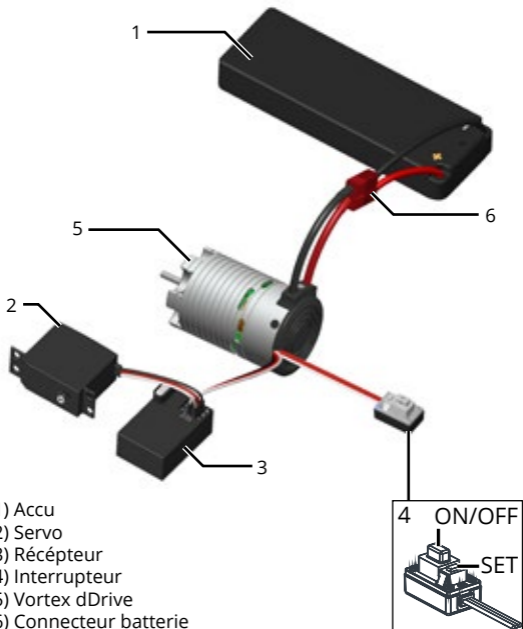
Overheating and/or stutter: Make sure that the car's transmission runs freely. Check the gearing, use a smaller pinion if necessary.

Low performance: Make sure that the car's transmission runs freely. Check the gearing, if the motor temperature is low, you can use a bigger pinion to increase performance.

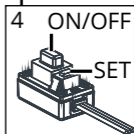
Do not use the dDrive if the case, connectors or wires are damaged. Stop using the dDrive immediately if it overheats excessively, melts or emits smoke.

If you are unable to solve the issue, stop using the ESC and seek assistance from your local Team Orion reseller.

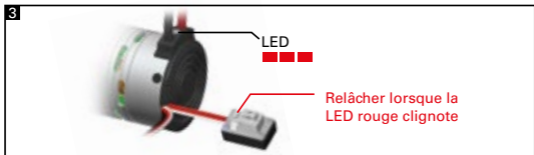
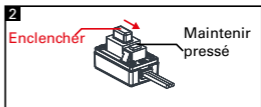
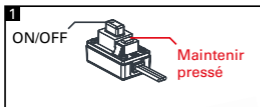
CONNEXIONS



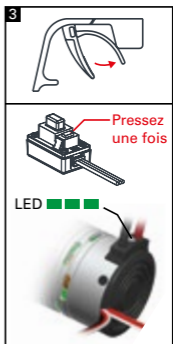
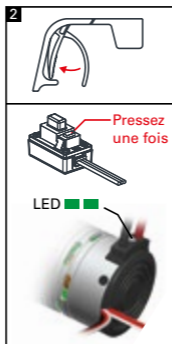
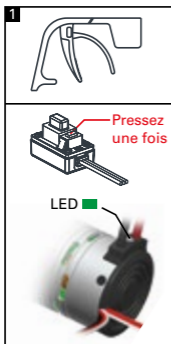
- 1) Accu
- 2) Servo
- 3) Récepteur
- 4) Interrupteur
- 5) Vortex dDrive
- 6) Connecteur batterie



CALIBRATION ETAPE 1



CALIBRATION ETAPE 2



PROGRAMMATION DU VARIATEUR

1



Brancher la batterie

Enclencher



Mode de programmation

OU Remise en configuration d'usine


2



La LED clignote

Pressez le bouton pendant 1sec

2



Pressez le bouton pendant 5sec

Sélectionnez le paramètre que vous voulez modifier

3



Pressez une fois pour sélectionner le 1er paramètre

La LED clignote 1 fois

3



Pressez deux fois pour sélectionner le 2ème paramètre


La LED clignote 2 fois

4



Pressez pendant 3sec pour modifier le paramètre


5



Modifiez le réglage en pressant le bouton

1 pression	2 pressions	etc.
■	■ ■	■ ■ ■
La LED clignote une fois	La LED clignote 2 fois	

6



Pressez pendant 3 secondes pour sauvegarder la modification

7



Eteignez le variateur pour compléter la procédure

PARAMÈTRES

Parameter	Setting								
	1	2	3	4	5	6	7	8	9
1. Running Mode	Forward with Brake	Forward/Reverse with Brake							
2. Low Voltage Cut-Off Threshold	No Cut-Off	2.6V/Cell	2.8V/Cell	3.0V/Cell	3.2V/Cell	3.4V/Cell			
3. Start Mode(Punch)	Level1	Level2	Level3	Level4					
4. Max Brake Force	25%	50%	75%	100%					

Plus d'informations aux pages 24-25

MODE D'EMPLOI · FRANCAIS

Nous vous félicitons pour l'achat d'un système Team Orion dDrive. Veuillez lire attentivement ce mode d'emploi avant l'utilisation.

MISES EN GARDE

Lisez la totalité du mode d'emploi afin de vous familiariser avec les caractéristiques du produit avant de le faire fonctionner. Ceci est un produit de loisirs sophistiqué. Il doit être manipulé avec prudence et bon sens et requiert des aptitudes de base en mécanique. Ce produit n'est pas destiné à être utilisé par des enfants sans la surveillance directe d'un adulte. N'essayez pas de démonter le produit, de l'utiliser avec des composants incompatibles ou d'en améliorer les performances. Ce manuel comporte des instructions relatives à la sécurité, au fonctionnement et à l'entretien. Il est capital de lire et de respecter la totalité des instructions et avertissements du manuel avant l'assemblage, le réglage et l'utilisation, ceci afin de manipuler correctement l'appareil et d'éviter tout dégât matériel ou toute blessure grave.

- Soyez vigilants en cas d'exposition à l'eau.
- Toujours utiliser des batteries compatibles.
- Toujours éteindre le dDrive après l'utilisation.
- Toujours débrancher la batterie après l'utilisation.
- Le dDrive chauffe pendant l'utilisation, faites attention avant de le toucher ou de le manipuler.

Uniquement pour utilisateurs de 14 ans et plus. Ceci n'est pas un jouet.

GARANTIE LIMITEE

Team Orion se réserve le droit de modifier les instructions, les garanties et autres documents à tout moment. Cette garantie n'est valable que pour l'acquéreur initial du produit et n'est pas transmissible. Un échange tel que prévu par cette garantie, n'est possible que pour l'acquéreur initial. Cette garantie couvre uniquement les produits achetés chez un revendeur agréé. Les transactions tierces ne sont pas couvertes par cette garantie. Une preuve d'achat est nécessaire pour toutes les demandes de couverture en garantie. Team Orion ne donne aucune garantie, implicite ou explicite, quant à la non-contrefaçon, à la qualité marchande ou à l'aptitude du produit à une quelconque application. L'acquéreur reconnaît qu'il a déterminé seul que le produit répondra de manière appropriée aux exigences de l'utilisation qu'il en envisage. Dans le présent cadre, la seule obligation de Team Orion consistera, à sa discrétion, à remplacer tout produit qui aura été reconnu défectueux par ses soins. Il s'agit là du seul recours de l'acquéreur en cas de défaut. Les décisions de remplacement relèvent de la seule discrétion de Team Orion. Cette garantie ne couvre pas les dommages esthétiques ou les dommages dus à des cas de force majeure, acte divin, à des accidents, à une utilisation incorrecte ou abusive, à la négligence, à une utilisation commerciale ou à la modification d'un quelconque élément du produit. Cette garantie ne couvre pas les dommages dus à une utilisation, une manipulation ou un entretien incorrects ou encore à une tentative de réparation. Team Orion ne saurait être tenu pour responsable d'un

quelconque préjudice spécial, indirect ou immatériel, manque à gagner, baisse de production ou perte commerciale liée d'une quelconque façon au produit et ce, qu'une telle réclamation soit fondée sur un contrat, une garantie, une négligence ou une responsabilité directe. Par ailleurs, la responsabilité de Team Orion ne saurait en aucun cas dépasser le prix unitaire du produit pour lequel elle est engagée. Etant donné que Team Orion ne peut exercer de contrôle quant à l'utilisation, au réglage, à l'assemblage final, à la modification ou à l'utilisation incorrecte du produit, Team Orion décline toute responsabilité en cas de dommage ou de blessure en résultant. En utilisant, en réglant ou en assemblant le produit, l'utilisateur accepte d'endosser toute responsabilité en découlant.

INSTRUCTIONS RELATIVES A L'ELIMINATION DES DECHETS POUR LES UTILISATEURS RÉSIDANT DANS L'UNION EUROPÉENNE

Ce produit ne doit pas être éliminé avec d'autres déchets. Il incombe à l'utilisateur d'éliminer les équipements usagés en les remettant à un point de collecte désigné en vue du recyclage des déchets d'équipements électriques et électroniques. La collecte et le recyclage séparés de vos équipements usagés au moment de leur mise au rebut aideront à préserver les ressources naturelles et à assurer le recyclage des déchets de manière à protéger la santé humaine. et l'environnement. Pour plus d'informations sur les points de collecte de vos équipements usagés en vue du recyclage, veuillez contacter votre mairie, votre service de collecte des ordures ménagères ou le magasin dans lequel vous avez acheté le produit.

CARACTERISTIQUES

- Conçu pour les voitures 1/10 piste ou tout-terrain
- Résistant à l'eau
- Marche avant et marche arrière
- Moteur 4 poles brushless
- Variateur 45A
- Système BEC haute-puissance
- Réglage facile grâce au bouton de réglage
- Divers paramétrages disponibles
- Systèmes de sécurité : coupure tension batterie faible, surchauffe, perte de signal radio, blocage moteur

INSTALLATION ET CONNEXION

FIXATION: fixez le dDrive sur le support moteur de la voiture en utilisant des vis métriques de 3mm. Si un moteur était déjà installé, vous pouvez probablement ré-utiliser les mêmes vis. Ajustez un jeu d'environ 0.5mm entre le pinion et la couronne.

ATTENTION! Si les vis de fixation sont trop longues, elles peuvent court-circuiter et endommager le moteur.

RAPPORT DE TRANSMISSION: vous pouvez utiliser le pinion d'origine fourni avec la voiture. Toutefois, il se peut aussi que vous deviez le remplacer afin d'obtenir des performances optimales. Si le dDrive surchauffe, utilisez un pinion plus petit. Si la voiture est trop lente et le boîtier reste froid, vous pouvez utiliser un pinion plus grand pour augmenter les performances.

CONNEXION: le dDrive est équipé d'un connecteur batterie, d'une fiche récepteur et d'un interrupteur avec bouton de réglage. Branchez la fiche récepteur dans le canal 2 du récepteur et fixez l'interrupteur sur le châssis à l'aide de scotch double-face.

BATTERIE: utilisez une batterie LiPo 2S 7.4V ou NiMH 6-7 éléments 7.2-8.4V. La batterie doit être équipée d'une fiche Deans® compatible avec celle du régulateur. Utiliser des batteries de mauvaise qualité, des adaptateurs ou modifier les connecteurs peut provoquer une baisse des performances, des dommages ainsi qu'une perte de la garantie.

CALIBRAGE DU REGULATEUR

Afin d'assurer un fonctionnement optimal, vous devez calibrer le régulateur au signal de l'émetteur. Centrez les trim et désactivez les fonctions spéciales qui pourraient être actives. Suivez cette procédure pour calibrer le régulateur:

- A. Eteignez le régulateur et enclenchez l'émetteur
- B. Enclenchez le régulateur tout en pressant le bouton SET situé sur l'interrupteur. Relâchez le bouton dès que la LED rouge clignote.
- C. Calibrez les gaz en appuyant une fois sur le bouton à chaque étape.
 - 1. Neutre (1 flash)
 - 2. Plein gaz (2 flashes)
 - 3. Freins/marche arrière (3 flashes)
- D. Le régulateur est fonctionnel 3 secondes après que le calibrage ait été effectué.

FONCTIONNEMENT DES LED D'ETAT

- Au neutre aucune LED ne s'allume.
- La LED rouge s'allume lorsque la voiture avance, recule ou freine.
- La LED verte s'allume lorsque les gaz sont à fond.

SIGNAUX SONORES

1. Problème d'alimentation: le régulateur contrôle la tension de la batterie lorsqu'il est enclenché. Si un problème est détecté, le régulateur émet deux signaux sonores avec 2 secondes de pause entre les répétitions (xx-xx-xx).
2. Problème de signal radio: le régulateur contrôle le signal radio lorsqu'il est enclenché. Si un problème est détecté, le régulateur émet un signal sonore avec 2 secondes de pause entre les répétitions (x-x-x).

PARAMETRAGE AVANCE DU REGULATEUR

Divers paramètres du régulateur peuvent être modifiés en utilisant le bouton de réglage situé sur l'interrupteur. Pour modifier les paramètres en utilisant le bouton de réglage, suivez la procédure ci-dessous.

- A. Enclenchez le régulateur.
- B. Pressez sur le bouton de réglage et relâchez-le lorsque la LED verte clignote.
- C. Pressez à nouveau sur le bouton pour passer d'un paramètre à l'autre. Le nombre de flash indique le paramètre actuellement sélectionné, 1 flash = mode de fonctionnement, 2 flash = low voltage cut-off et ainsi de suite. Le régulateur cycle en boucle entre les paramètres.

- D. Lorsque la LED verte clignote le nombre de fois indiquant le paramètre que vous désirez modifier, pressez sur le bouton jusqu'à ce que la LED rouge clignote, indiquant le réglage actuel. Un flash veut dire réglage n°1, deux flash réglage n°2 et ainsi de suite.
- E. Pressez sur le bouton pour modifier le réglage actuel, le régulateur cycle en boucle entre les réglages disponibles.
- F. Une fois que la LED clignote le nombre de fois relatives au réglage désiré, appuyez sur le bouton pendant 3 secondes pour sauvegarder la modification.
- G. Eteignez le régulateur pour sortir du mode programmation.

NB : Vous ne pouvez modifier qu'un paramètre à la fois. Pour sauvegarder une modification et pouvoir modifier un autre paramètre, il faut éteindre et rallumer le régulateur.

PARAMETRES

.....

Running Mode (mode de fonctionnement)

1) "Marche avant avec frein" ce mode est destiné à la compétition. Dans ce mode il n'y a pas de marche arrière.

2) "Marche avant/arrière avec frein" ce mode est le mode basique passe partout. Dans ce mode, la voiture peut avancer, reculer et freiner. Lorsque vous tirez/poussez le manche des gaz en position marche arrière pendant que la voiture avance, le régulateur freine la voiture jusqu'à ce qu'elle soit totalement arrêtée. Une fois la voiture à l'arrêt, relâchez le manche des gaz puis tirez/poussez le en position marche arrière à nouveau pour enclencher la marche arrière. Lorsque la voiture recule ou pendant que vous

freinez, si vous tirez/poussez le manche des gaz en position marche avant, la voiture repart en avant instantanément.

Low Voltage Cut-Off (coupure tension faible)

Avec ce système, le régulateur contrôle constamment la tension de la batterie. Si la tension de la batterie passe en-dessous du seuil prédéfini pendant 2 secondes, le régulateur coupe l'alimentation et la LED rouge clignote deux fois à répétition.

Start Mode "Punch" (accélération)

Ce paramètre définit la puissance de l'accélération. Le niveau 1 donne une accélération moins puissante et le niveau 9 donne l'accélération la plus puissante.

Max Braking Strength (puissance freinage)

Ce paramètre définit la puissance du freinage. Une valeur plus élevée donne un freinage plus puissant mais peut causer des blocages de roues et des pertes de maîtrise.

Restore Default Settings (paramètres d'usine)

Pour remettre le régulateur en configuration d'usine, avec les gaz au neutre, appuyez sur le bouton de réglage pendant 5 secondes. Les LED verte et rouge clignotent, indiquant la remise à zéro.

DEPANNAGE

En cas de dysfonctionnement, vérifiez les connexions, les réglages et l'installation. Assurez-vous que les batteries sont chargées et fonctionnelles.

NOTE: Utiliser des batteries NiMH peu puissantes peut provoquer des surchauffes ou des performances faibles, l'utilisation de batteries LiPo est recommandée.

Température de fonctionnement optimale: Pour un fonctionnement optimal, ajustez le rapport et les réglages afin que la température extérieure du boîtier soit comprise entre 60-80°C max (140-175°F max).

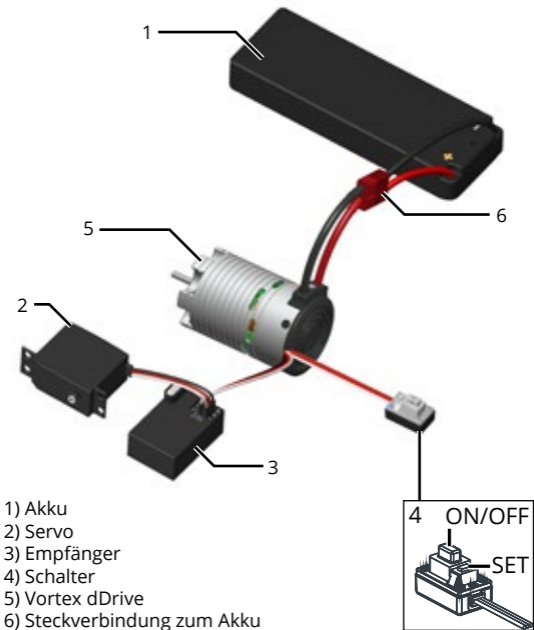
Surchauffe et/ou accoups: Vérifiez que la transmission tourne librement. Vérifiez le rapport de transmission, si nécessaire utilisez un pignon plus petit.

Performances faibles: Vérifiez que la transmission tourne librement. Vérifiez le rapport de transmission, si le moteur est froid ou tiède, utilisez un pignon plus grand.

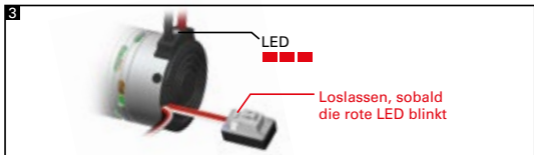
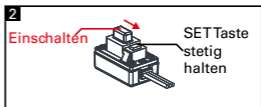
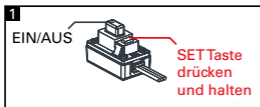
N'utilisez pas le régulateur si le boîtier, les connecteurs ou les fils sont endommagés. Cessez immédiatement l'utilisation si le régulateur surchauffe, fond ou émet de la fumée.

Si vous n'arrivez pas à résoudre le problème demandez l'assistance de votre revendeur Team Orion local.

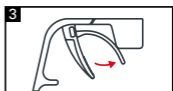
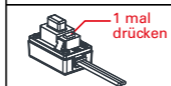
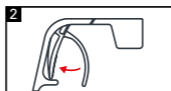
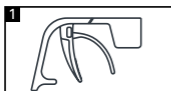
1) ANSCHLÜSSE



KALIBRIERUNG SCHRITT 1



KALIBRIERUNG SCHRITT 2



DEN REGLER PROGRAMMIEREN

1

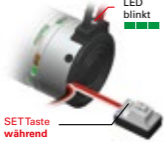


Akku einstecken

Einschalten 

Programmiermodus starten **ODER** Alle Einstellungen zurücksetzen

2



LED blinkt 

SET Taste während 1s drücken

2



SET Taste während 5s drücken

Wählen Sie den Parameter, den Sie ändern möchten

3



Drücken Sie die SET Taste **1 mal**, um den **ersten** Parameter zu wählen... 

LED blinkt 1 mal


3



...drücken Sie die SET Taste **2 mal**, um den **zweiten** Parameter zu wählen... 


LED blinkt 2 mal

4





Drücken Sie die SET Taste während **3s**, um den Parameter zu ändern.

5



Ändern Sie die Einstellung mit der SET Taste.

1 mal drücken  LED blinkt 1 mal

2 mal drücken etc.  LED blinkt 2 mal

6



SET Taste während **3s** drücken, um die Einstellung zu speichern.

7



Regler ausschalten, um den Vorgang abzuschliessen

EINSTELLUNGEN

Parameter	Setting								
	1	2	3	4	5	6	7	8	9
1. Running Mode	Forward with Brake	Forward/Reverse with Brake							
2. Low Voltage Cut-Off Threshold	No Cut-Off	2.6V/Cell	2.8V/Cell	3.0V/Cell	3.2V/Cell	3.4V/Cell			
3. Start Mode(Punch)	Level1	Level2	Level3	Level4					
4. Max Brake Force	25%	50%	75%	100%					

Mehr Informationen auf den Seiten 36-38

BEDIENUNGSANLEITUNG · DEUTSCH

Vielen Dank für den Kauf der Team Orion dDrive Antriebseinheit. Dieses Gerät kombiniert den Brushless Motor und Regler in einem einzigen Aluminium-Gehäuse. Bitte lesen Sie die Anleitung vor dem Gebrauch genau durch.

WARNUNGEN

Lesen Sie die Anleitung vor dem Gebrauch vollständig durch, damit Sie alle Eigenschaften des Produkts verstehen. Dies ist ein hochentwickeltes Hobby-Produkt. Es muss mit Vorsicht und gesundem Menschenverstand betrieben werden und benötigt gewisse mechanische Grundfähigkeiten. Dieses Produkt eignet sich nicht für die Verwendung durch Kinder ohne direkte Überwachung eines Erwachsenen. Versuchen Sie nicht das Produkt zu zerlegen, es mit inkompatiblen Komponenten zu verwenden oder auf jegliche Weise abzuändern. Diese Bedienungsanleitung enthält Anweisungen für Sicherheit, Betrieb und Wartung. Es ist unbedingt notwendig, vor Zusammenbau, Einrichtung oder Verwendung alle Anweisungen und Warnhinweise zu lesen und zu befolgen, damit es bestimmungsgemäß betrieben werden kann.

- Seien Sie beim Kontakt mit Wasser vorsichtig
- Nur mit kompatiblen Akkus verwenden
- Den Regler immer ausschalten, wenn nicht in Gebrauch
- Akku-Verbindung trennen, wenn nicht in Gebrauch
- Der Regler wird im Gebrauch heiss. Seien Sie vorsichtig, wenn Sie ihn berühren.

Unaufmerksamkeit oder falscher Gebrauch des Produktes kann zu Fehlfunktionen, elektrischen Störungen, große Hitzeentwicklung, FEUER, und tödliche Verletzungen und Sachbeschädigungen führen.

Nicht geeignet für Kinder unter 14 Jahren. Dies ist kein Spielzeug.

GARANTIE

Team Orion garantiert, dass das Produkt zum Zeitpunkt des Kaufs frei von Material- und Montagefehlern ist. Team Orion behält sich das Recht vor, diese Garantiebestimmungen ohne Ankündigung zu ändern oder modifizieren und widerruft dann bestehende Garantiebestimmungen. Die Garantie wird nur dem Erstkäufer (Käufer) gewährt und kann nicht übertragen werden. Der Anspruch des Käufers besteht in der Reparatur oder dem Tausch im Rahmen dieser Garantie. Die Garantie erstreckt sich ausschließlich auf Produkte, die bei einem autorisierten Team Orion Händler erworben wurden. Verkäufe an dritte werden von dieser Garantie nicht gedeckt. Garantieansprüche werden nur angenommen, wenn ein gültiger Kaufnachweis erbracht wird. Team Orion übernimmt keine Garantie für die Verkaufbarkeit des Produktes, die Fähigkeiten und die Fitness des Verbrauchers für einen bestimmten Einsatzzweck des Produktes. Der Käufer allein ist dafür verantwortlich, zu prüfen, ob das Produkt seinen Fähigkeiten und dem vorgesehenen Einsatzzweck entspricht.

Es liegt ausschließlich im Ermessen von Team Orion, ob das Produkt, bei dem ein Garantiefall festgestellt wurde, repariert oder ausgetauscht wird. Dies sind die exklusiven Ansprüche des Käufers, wenn ein Defekt festgestellt wird. Team Orion behält sich vor, alle eingesetzten Komponenten zu prüfen, die in den Garantiefall einbezogen werden können. Die Entscheidung zur

Reparatur oder zum Austausch liegt nur bei Team Orion. Die Garantie schließt kosmetische Defekte oder Defekte, hervorgerufen durch höhere Gewalt, falsche Behandlung des Produktes, falscher Einsatz des Produktes, kommerziellen Einsatz oder Modifikationen irgendwelcher Art aus. Die Garantie schließt Schäden, die durch falschen Einbau, falsche Handhabung, Unfälle, Betrieb, Service oder Reparaturversuche, die nicht von Team Orion ausgeführt wurden aus.

Team Orion ist nicht für direkte oder indirekte Folgeschäden, Einkommensausfälle oder kommerzielle Verluste, die in irgendeinem Zusammenhang mit dem Produkt stehen verantwortlich, unabhängig ab ein Anspruch im Zusammenhang mit einem Vertrag, der Garantie oder der Gewährleistung erhoben werden. Team Orion wird darüber hinaus keine Ansprüche aus einem Garantiefall akzeptieren, die über den individuellen Wert des Produktes hinausgehen. Team Orion hat keinen Einfluss auf den Einbau, die Verwendung oder die Wartung des Produktes oder etwaiger Produktkombinationen, die vom Käufer gewählt werden. Team Orion übernimmt keine Garantie und akzeptiert keine Ansprüche für in der Folge auftretende Verletzungen oder Beschädigungen. Mit der Verwendung und dem Einbau des Produktes akzeptiert der Käufer alle aufgeführten Garantiebestimmungen ohne Einschränkungen und Vorbehalte. Wenn Sie als Käufer nicht bereit sind, diese Bestimmungen im Zusammenhang mit der Benutzung des Produktes zu akzeptieren, werden Sie gebeten, dass Produkt in unbenutztem Zustand in der Originalverpackung vollständig bei dem Verkäufer zurückzugeben.

Anweisungen zur Entsorgung von Elektro- und Elektronik-Altgeräten für Benutzer in der EU

Dieses Produkt darf nicht zusammen mit anderem Abfall entsorgt werden. Stattdessen ist der Benutzer dafür verantwortlich, unbrauchbare Geräte durch Abgabe bei einer speziellen

Sammelstelle für das Recycling von unbrauchbaren elektrischen und elektronischen Geräten zu entsorgen. Die separate Sammlung und das Recycling von unbrauchbaren Geräten zum Zeitpunkt der Entsorgung hilft, natürliche Ressourcen zu bewahren und sicherzustellen, dass Geräte auf eine Weise wiederverwertet werden, bei der die menschliche Gesundheit und die Umwelt geschützt werden. Weitere Informationen dazu, wo Sie unbrauchbare Geräte zum Recycling abgeben können, erhalten Sie bei lokalen Ämtern, bei der Müllabfuhr für Haushaltsmüll sowie dort, wo Sie das Produkt gekauft haben.

HIGHLIGHTS

- Entwickelt für den On-Road und Off-Road Einsatz (1/10)
- Spritzwasserdicht
- Vorwärts- und Rückwärts-Funktion
- 4-Pol Brushless Motor
- 45A Fahrtenregler
- Eingebautes Hochleistungs-BEC System für eine stabile Stromversorgung von Empfänger und Servo
- Einfaches Setup über die Taste am Ein/Aus-Schalter
- Zahlreiche Einstellungsmöglichkeiten
- Verschiedene Schutzvorrichtungen: Auto-Abschaltung bei zu tiefer Akkuspannung, Überhitzungsschutz, Signalverlust, blockierter Motor

INSTALLATION IM FAHRZEUG

Befestigen Sie die dDrive Einheit an der Motorhalterung Ihres Fahrzeugs mit metrischen 3mm Schrauben. Wenn bereits ein Motor eingebaut war, verwenden Sie die gleichen Schrauben. Sorgen Sie dafür, dass das Hauptzahnrad und

Ritzel ein Spiel von ca. 0.5mm aufweisen. **WARNUNG:** Wenn die Motorschrauben zu lange sind, kann der Motor kurzgeschlossen und dauerhaft beschädigt werden.

UNTERSETZUNG: Sie können mit der dDrive Einheit in den meisten Fällen weiterhin die Standard-Untersetzung ihres Fahrzeugs verwenden (Ritzel und Hauptzahnrad bleiben unverändert). Wenn die Einheit zu warm wird, müssen Sie ein kleineres Ritzel verwenden, wenn das Auto zu langsam ist und die Temperatur nicht zu hoch, können Sie ein grösseres Ritzel einsetzen.

ANSCHLÜSSE: die dDrive Einheit ist mit einem Anschluss für den Akku und einem für den Empfänger ausgestattet. Sie verfügt auch über einen Ein/Aus-Schalter mit Setup-Taste. Verbinden Sie den Regler-Anschluss mit dem zweiten Kanal des Empfängers und befestigen Sie den Schalter mit doppelseitigem Klebeband auf dem Chassis des Fahrzeugs.

AKKU: Verwenden Sie entweder einen 2S LiPo- oder 6-7 Zellen NiMH-Akku als Stromquelle. Der Akku muss einen Deans-Stecker aufweisen, der mit dem Stecker des dDrive kompatibel ist. Akkus schlechter Qualität oder das Abändern der Steckverbindungen kann die Leistung mindern, die Einheit beschädigen und die Garantie erlischt.

KALIBRIEREN DES REGLERS

Um den Regler verwenden zu können muss er mit Hilfe der Fernsteuerung kalibriert werden. Zentrieren Sie alle Trimmer an der Fernsteuerung und setzen Sie alle Einstellungen

zurück, bevor Sie mit der Kalibrierung beginnen. Befolgen Sie die folgenden Schritte, um den Fahrtenregler zu kalibrieren:

- A. Schalten Sie den Regler aus und die Fernsteuerung ein.
- B. Drücken und halten Sie die SET Taste (auf dem Ein/Aus-Schalter des Reglers). Schalten Sie den Regler ein. Lassen Sie die SET Taste los, sobald die rote LED blinkt.
- C. Kalibrieren Sie die Gas-Funktion, indem Sie nach jedem Schritt die SET Taste betätigen:
 1. Gashebel in Neutralposition – (LED blinkt 1 mal grün)
 2. Vollgasposition (LED blinkt 2 mal grün)
 3. Brems/Rückwärts-Position (LED blinkt 3 mal grün)
- D. Der Motor dreht nach dem letzten Schritt während 3 Sekunden.

FUNKTIONSWEISE DER STATUS-LED

- In Neutralposition leuchtet keine LED
- Die rote LED leuchtet, wenn das Fahrzeug vorwärts oder rückwärts fährt oder bremst.
- Bei Vollgas leuchtet die grüne LED

WARNTÖNE

1. Problem mit der Eingangsspannung: Der Regler prüft die Eingangsspannung beim Einschalten. Wenn ein Problem erkannt wird, ertönen wiederholt zwei Piepstöne im Abstand von 1 Sekunde. Dabei blinkt die grüne LED wiederholt zwei mal (xx-xx-xx).
2. Problem mit dem Eingangssignal: Der Regler prüft das Eingangssignal beim Einschalten. Wenn ein Problem

erkannt wird, ertönt wiederholt ein Piepston im Abstand von 2 Sekunden. Dabei blinkt die grüne LED wiederholt zwei mal (x-x-x).

ERWEITERTE REGLER-EINSTELLUNGEN

Sie können diverse Einstellungen mit der Setup-Taste am Ein/Aus-Schalter des Reglers vornehmen. Folgen Sie hierzu den Anweisungen:

- A. Schalten Sie den Regler ein
- B. Drücken und halten Sie die Setup bis die grüne LED blinkt.
- C. Drücken Sie die SET Taste, um durch die verschiedenen Einstellungsparameter zu scrollen. Die grüne LED zeigt an, welcher Parameter gewählt ist (1mal blinken=running mode, 2mal blinken=low voltage cut-off etc).
- D. Wenn die grüne LED den gewünschten Parameter anzeigt, drücken Sie die SET Taste bis die rote LED blinkt. Die rote LED zeigt die aktuelle Einstellung des Parameters an. 1mal blinken=Einstellung 1, 2mal blinken=Einstellung 2 etc
- E. Drücken Sie die SET Taste, um den Wert zu verändern.
- F. Wenn die rote LED die gewünschte Einstellung anzeigt, drücken Sie die SET Taste während 3 Sekunden. Die Einstellung wird gespeichert.
- G. Schalten Sie den Regler aus, um den Vorgang abzuschliessen.

Wiederholen Sie diesen Vorgang mit jedem Parameter, den Sie verändern möchten.

EINSTELLBARE PARAMETER

Fahrmodus

1) "Nur vorwärts mit Bremse": dieser Modus wird für den Wettbewerb empfohlen. Der Regler weist in diesem Modus keinen Rückwärtsgang auf.

2) "Vorwärts/Rückwärts mit Bremse": dieser Modus ist die empfohlene Grundeinstellung. Damit verfügen Sie über eine Vorwärts-, Rückwärts- und Brems-Funktion. Wenn Sie den Gasknüppel in Rückwärtsposition bringen, während das Fahrzeug in Fahrt ist, wird zuerst die Bremse aktiviert, bis das Fahrzeug still steht. Der Rückwärtsgang kann nicht direkt eingelegt werden. Zuerst müssen Sie den Gasknüppel loslassen und danach wieder in Rückwärtsposition bringen. Wenn Sie bremsen oder rückwärts fahren, können sie sofort in den Vorwärtsgang übergehen.

3) "Vorwärts/Rückwärts": dieser Modus ist für Crawler-Fahrzeuge vorgesehen. Dabei schaltet der Regler direkt von Vorwärts auf Rückwärts und umgekehrt; es gibt keine Bremse. Wird dieser Modus in schnellen/starken Autos verwendet, kann der Regler beschädigt werden und die Garantie erlischt.

Tiefspannungs-Schutz

Diese Funktion schützt den Akku vor Tiefentladung. Der Regler überwacht die Akku-Spannung kontinuierlich. Wenn die Spannung während 2 Sekunden tiefer ist als die Einstellung, unterbricht der Regler die Funktion und die rote LED blinkt wiederholt zwei mal.

Start Modus "Punch"

Dieser Parameter stellt das Anfahrverhalten bei der Beschleunigung ein. Level 1 ergibt ein sehr feinfühliges Anfahrverhalten, Level 4 eine stärkere Beschleunigungsphase.

Maximale Bremskraft

Damit kann die maximale Bremskraft festgelegt werden. Ein höherer Wert ermöglicht stärkeres Bremsen, doch es kann zum Blockieren der Räder und Kontrollverlust über das Fahrzeug führen. Eine stärkere Bremse führt zudem zu stärkerer Wärmeentwicklung des Reglers. Eine Überlastung kann zur Aktivierung der Überhitzungs-Schutzfunktion führen.

Zurücksetzen des Reglers

Drücken Sie die SET Taste während 5 Sekunden und halten Sie gleichzeitig den Gasknüppel in Neutralposition. Die rote und grüne LED werden gleichzeitig blinken und damit anzeigen, dass alle Einstellungen zurückgesetzt worden sind.

FEHLERSUCHE

Bei einer Fehlfunktion prüfen Sie die Steckverbindungen, Einstellungen und die korrekte Installation der Einheit. Prüfen Sie, ob der Akku geladen und funktionsfähig ist.

BEMERKUNG: Leistungsschwache NiMH-Akkus können dazu führen, dass die dDrive Einheit überhitzt und wenig Leistung hat. Wir empfehlen den Gebrauch von LiPo Akkus.


Optimale Betriebstemperatur: Passen Sie Untersetzung und die Einstellungen so an, dass die Aussentemperatur des Gehäuses maximal 60-80°C besträgt (140-175°F max).

Überhitzen oder stottern: Stellen Sie sicher, dass der Antrieb leichtgängig funktioniert. Prüfen Sie die Untersetzung und verwenden Sie bei Bedarf ein kleineres Ritzel.

Geringe Leistung: Stellen Sie sicher, dass der Antrieb leichtgängig funktioniert. Prüfen Sie die Untersetzung. Wenn der Motor nicht zu heiss wird, können Sie ein grösseres Ritzel verwenden.

Verwenden Sie die dDrive Einheit nicht, wenn das Gehäuse, die Steckverbindungen oder Kabel beschädigt sind. Stoppen Sie den Gebrauch sofort, wenn die dDrive Einheit überhitzt, schmilzt oder Rauch aus dem Gehäuse austritt.

Wenn Sie das Problem nicht lösen können, verwenden Sie die dDrive Einheit nicht mehr und suchen Hilfe bei Ihrem Team Orion Händler.



www.teamorion.com
www.facebook.com/teamorion
www.youtube.com/teamorioncom
Copyright Team Orion © 2015